

## **WYMOGI I WARUNKI TECHNICZNE**

---

### **Adaptacja części powierzchni w budynku PR1 na potrzeby „Bufetu”.**

#### **Stan istniejący.**

##### **1. PODSTAWA OPRACOWANIA**

Przetarg nieograniczony na „Dzierżawa części powierzchni w budynku „PR1” na potrzeby utworzenia bufetu”.

##### **a. CEL OPRACOWANIA**

Opis stanu istniejącego i wydanie warunków technicznych oraz wytycznych, na potrzeby adaptacji wytypowanej części pomieszczeń w budynku PR1, celem przygotowania koncepcji stanowiącej propozycję dostosowania istniejącego układu funkcjonalno-użytkowego dla potrzeb utworzenia Bufetu i będącej podstawą do wykonania prac.

##### **b. STAN ISTNIEJĄCY- TEREN INWESTYCJI**

Budynek, w którym mieszczą się pomieszczenia zlokalizowany jest na działce 3/38 obręb 2036 na terenie Samodzielnego Publicznego Wojewódzkiego Szpitala Zespołonego w Szczecinie przy ul. Arkońskiej 4. Budynek posiada I kondygnację nadziemną bez podpiwniczenia. Budynek znajduje się na terenie objętym ochroną przez konserwatora zabytków.

Istniejące posadzki i okładziny wierzchnie stan dobry, sufity podwieszane, tynki i wykończenie ścian stan dobry. Armatura sanitarna w wc stan dostateczny. Drzwi wejściowe i okna stan dobry.

##### **c. DANE OGÓLNE O BUDYNKU**

W budynku znajduje się:

- pomieszczenie otwarte po zlikwidowanym punkcie pobrań laboratorium wraz z WC, przedsionkiem z osobnymi wejściami z zewnątrz usytuowanych po obu stronach budynku naprzeciw siebie.
- portiernia wraz z zapleczem socjalnym i węzłem sanitarnym i odrębnym wejściem - poza zakresem opracowania,
- pomieszczenie techniczne centrali telefonicznej - poza zakresem opracowania

Pomieszczenia będące przedmiotem opracowania zajmują większy fragment części budynku usytuowane są w jego prawej i środkowej części, a ich powierzchnia użytkowa wynosi 74,27 m<sup>2</sup>. Budynek przykryty jest stropodachem wentylowanym docieplonym. Dach płaski pogrążony wysunięty poza lico ścian zewnętrznych kryty papą.

Budynek portierni posiada następujące instalacje wewnętrzne;

- elektryczne,
- centralnego ogrzewania - zasilanie z istniejącego węzła ciepłego znajdującego się na terenie szpitala.
- wody zimnej,
- kanalizacji sanitarnej,
- wentylację mechaniczną.

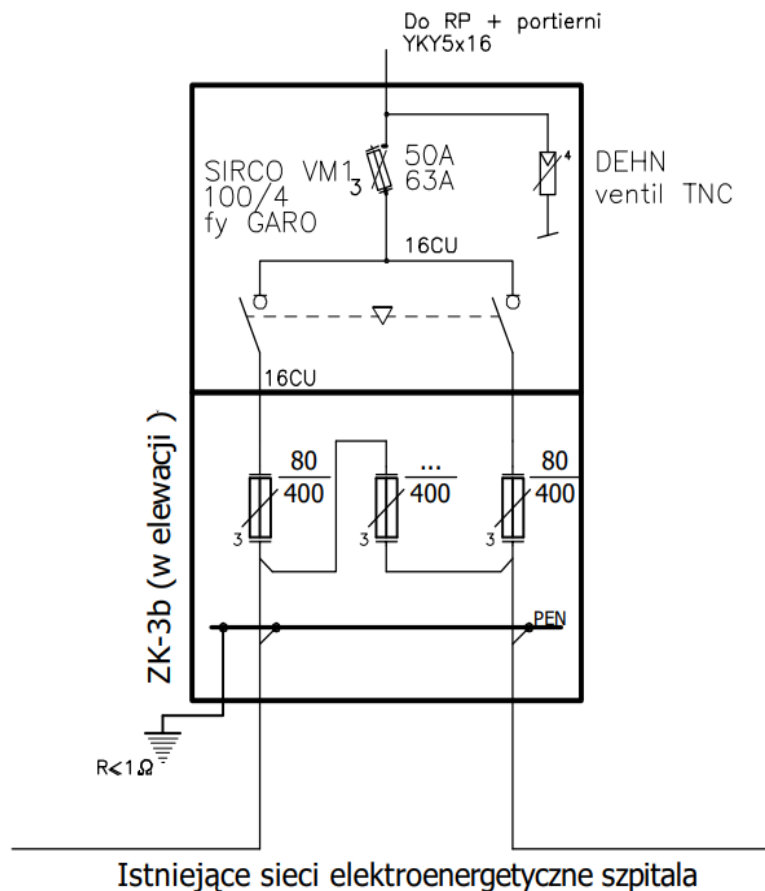
Uwaga: Budynek nie posiada instalacji gazu ziemnego, możliwe tylko zasilanie elektryczne.  
Przygotowanie wody ciepłej odbywa się poprzez podumywalkowe podgrzewacze wody.

## 2. Specyfikacja opisowo -graficzna istniejącej instalacji elektrycznej i sanitarnej

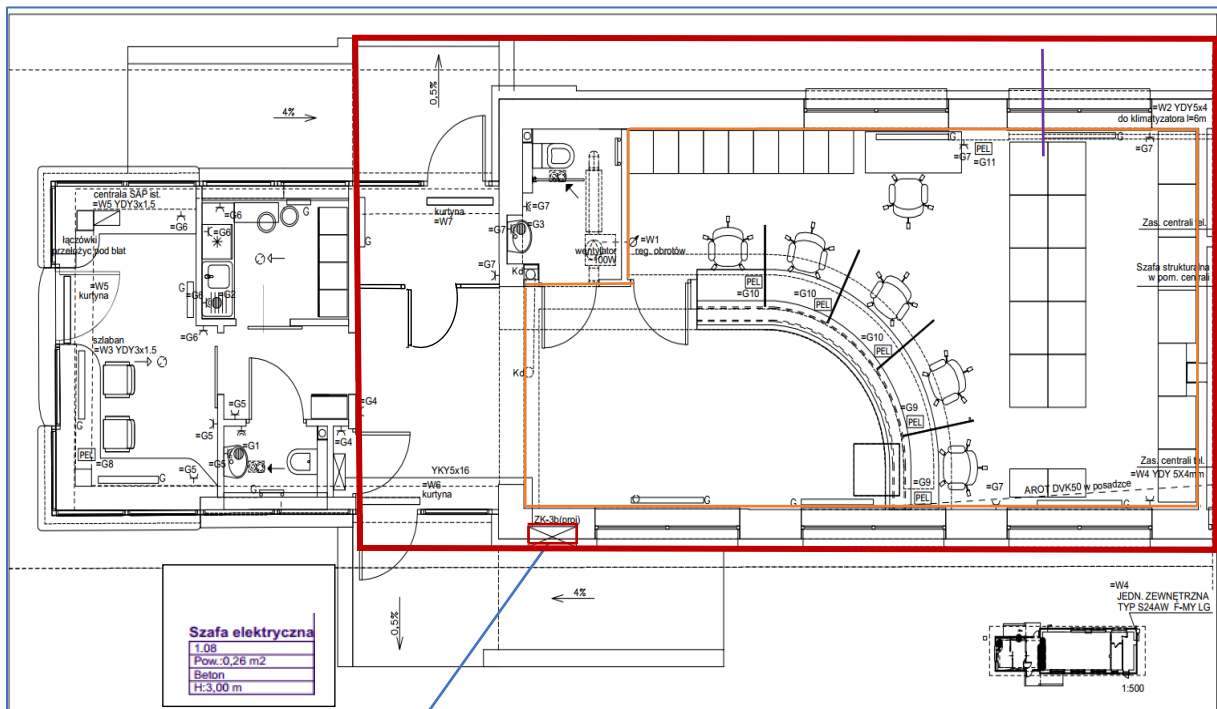
### a. Instalacja elektryczna - zasilanie

Przy budynku od strony terenu szpitala zlokalizowane jest złącze kablowe, ZK3b z nadstawką, z przełącznikiem kierunku zasilania. Od ZK instalacja pracuje w układzie TN-S na kablu YKY5x16mm<sup>2</sup>. Kable prowadzone zostały w rurze Arot DVR75 w posadzce. W złączu ze względu na centralę telefoniczną zastosowany jest ochronnik przepięciowy typu 1 (klasa I, B) chroniący instalację przed zagrożeniami pochodzącymi od bliskich trafiań piorunów (stosowany przy przejściach pomiędzy strefami ochrony odgromowej OA i 1).

Maksymalna moc przyłączeniowa dla części przeznaczony na bufet wynosi 40kW




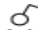



## Rzut Parteru – gniazda



Rozdzielnica w wykonaniu natynkowym – możliwość podłączenia i dostosowania instalacji elektrycznej na potrzeby Bufetu Szpitalnego.

### Legenda:

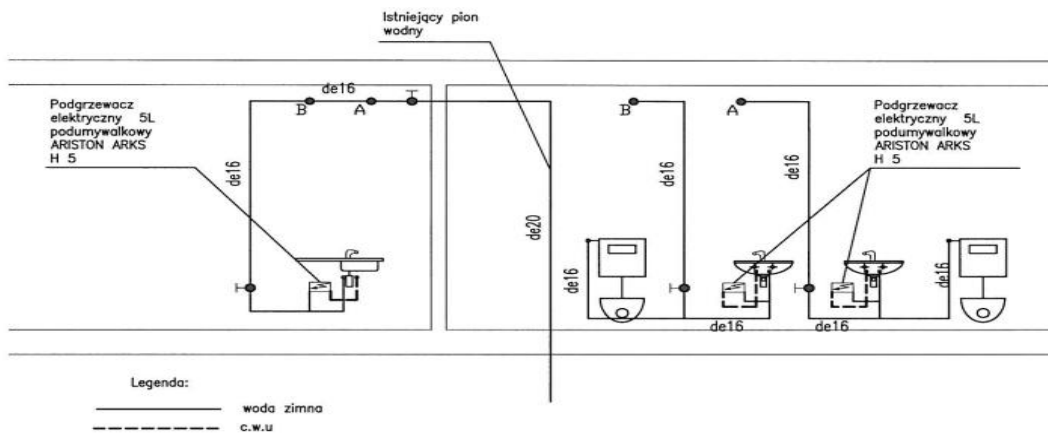
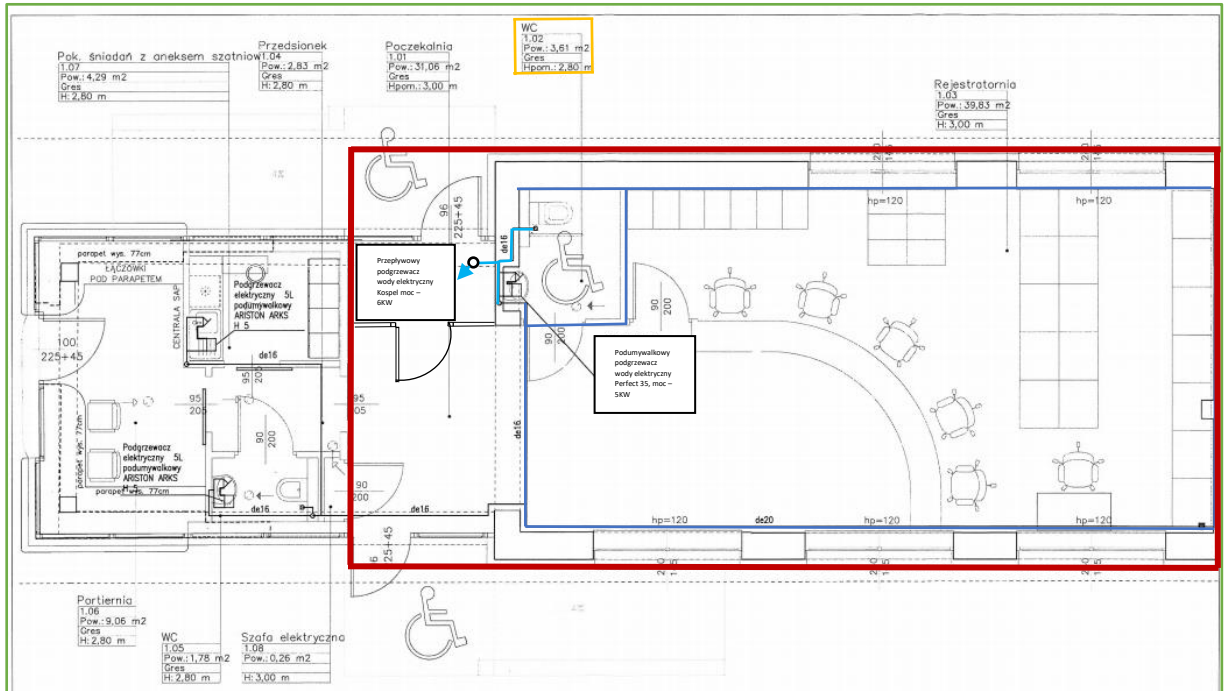
- osprzęt elektroinstalacyjny nim IP44**
-  - włącznik pojedynczy
  -  - włącznik świecznikowy
  -  - gniazdo 2P+Z 230V
- osprzęt elektroinstalacyjny IP20**
-  - łącznik jednobiegunowy
  -  - łącznik świecznikowy

### b. Instalacja sanitarna

Budynek posiada podłączenie zimnej wody użytkowej zlokalizowanej w pomieszczeniu WC 1.02. Na wejściu budynku znajduje się zawór odcinający. Instalacja wodna wykonana jest z rur i kształtek typu PE-Xc/AI/PE-X, o przekrojach 20mm i 16mm.

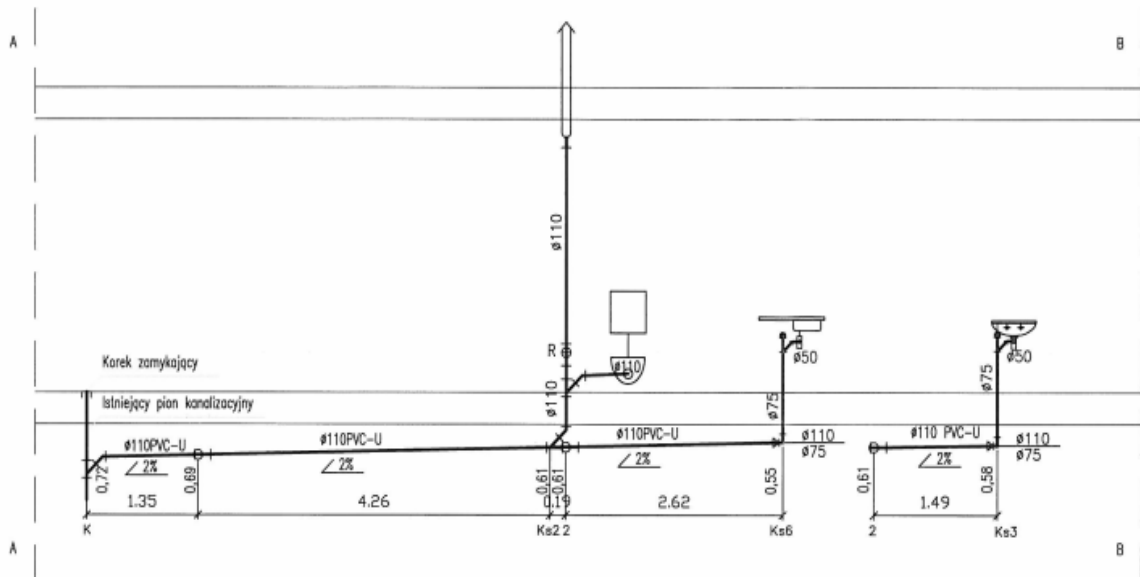
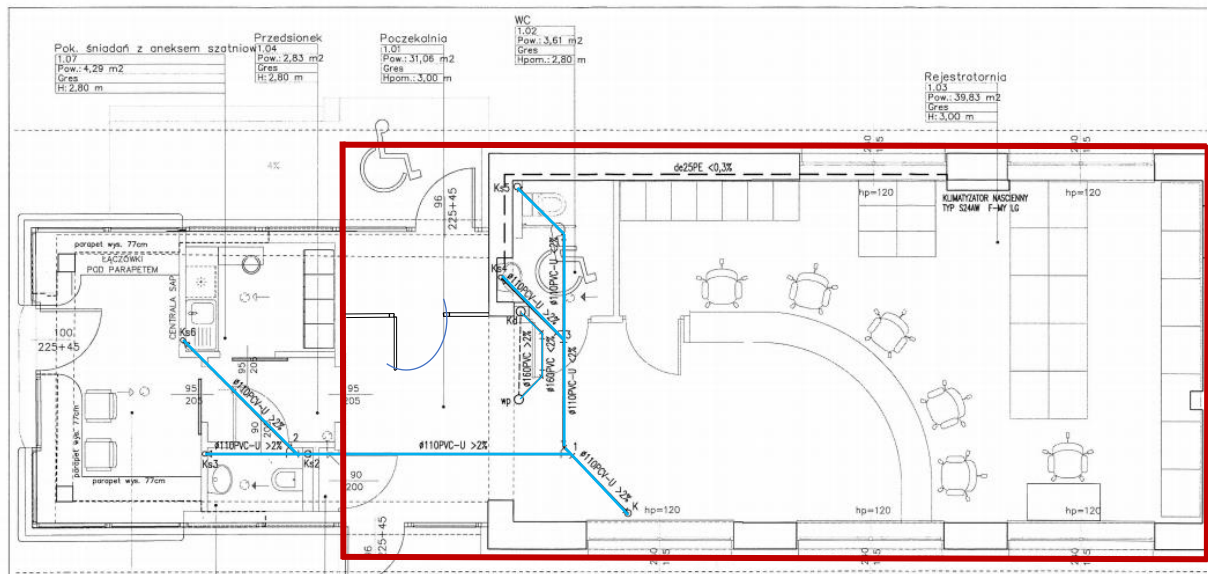
Budynek posiada podłączenie instalacji centralnego ogrzewania obsługującej cały obiekt szpitalny.

### Rzut parteru - instalacja wody zimnej



### Rzut parteru - kanalizacja sanitarna podposadzkowa

Kanalizacja wykonana jest z rur i kształtek PCV o połączeniach kielichowych z uszczelką gumową. Piony i odprowadzenia kanalizacji sanitarnej są odpowiednio o przekrojach 110mm i 50mm.



### Rzut parteru – instalacja C.O. (stanowi załącznik opracowania)

#### Wentylacja mechaniczna

W pomieszczeniach Rejestratorni, znajduje się wentylacja wywiewna mechaniczna, wywiew powietrza odprowadzany jest przez układ wentylacji wyciągowej wyposażonej

w wentylatory odprowadzające powietrze do wyrzutni dachowej. Rozprowadzenie powietrza w pomieszczeniu wykonane jest kanałami z blachy stalowej ocynkowanej typu Spiro. Kanały znajdują się w przestrzeni stropów. Nawiew powietrza odbywa się poprzez nawiewniki systemowe w oknach.

### **3. Wymogi oraz warunki techniczne dotyczące wykonania prac dostosowawczych**

W ramach adaptacji powierzchni na potrzeby bufetu zakazuje się zmian związanych z elewacją budynku, w szczególności zmian dotyczących drzwi zewnętrznych i okien.

Natomiast dopuszcza się wykonanie zmian w zakresie wewnętrznych instalacji elektrycznych, pod warunkiem naniesienia wprowadzonych zmian na dokumentacji i wykonaniu wymaganych dla instalacji elektrycznych pomiarów przez osobę posiadającą stosowne uprawnienia niezbędne do ich przeprowadzenia.

Podobnie jak dla wewnętrznych instalacji elektrycznych dopuszcza się dla wewnętrznych instalacji sanitarnych wprowadzenie zmian lub rozszerzenie o nowe punkty celem wykonania podejść lub odpływów.

Ze względu na brak wewnętrznej instalacji zasilającej 400V informujemy, że jest możliwość jej wykonania, natynkowo z rozprowadzeniem od zewnętrznego złącza kablowego ZK3b do dowolnego miejsca w tej części obiektu. Maksymalna moc przyłączeniowa dla części przeznaczony na bufet wynosi 40kW.

Ponadto dopuszcza się wykonanie otworu w stropodachu celem wyprowadzenia wyrzutni (wentylatora) od okapów kuchennych oraz montaż klimatyzatora.

Wszelkie prace polegające na dostosowaniu wyznaczonej powierzchni na potrzeby przyszłego Bufetu muszą być zgodne z Warunkami Technicznymi Wykonania i Odbioru Robót Budowlano-Montażowych. Montaż i eksploatacja urządzeń należy wykonać zgodnie z DTR oraz uwagami producenta. Wszelkie urządzenia i materiały stosowane przy pracach remontowo- budowlanych muszą posiadać deklarację producenta jak również atest higieniczny PZH (dla wybranej grupy asortymentowej). Podczas prowadzenia robót należy bezwzględnie zapewnić ciągłość funkcjonowania dla całego obiektu „Portiernia” oraz całego Szpitala.

#### **Załączniki:**

Załącznik 1 – instalacje sanitarne

Załącznik 2 – instalacje elektryczne

Załącznik 3 – instalacje elektryczne

Załącznik 4 – instalacje elektryczne